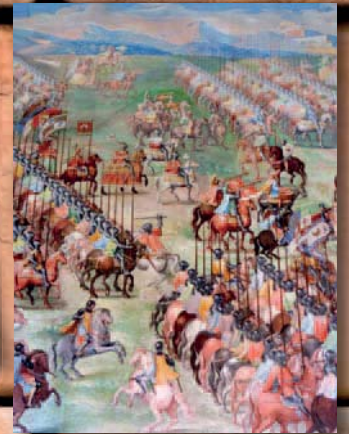
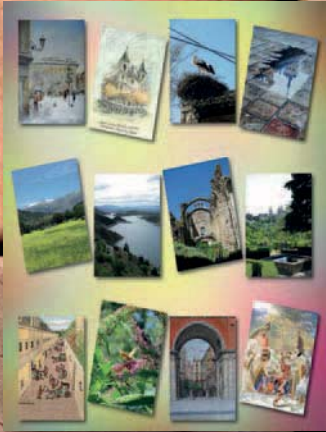


APUNTES DE LA SIERRA

N.º 239 - ENERO 2015

Revista gratuita

www.apuntesdelasierra.com

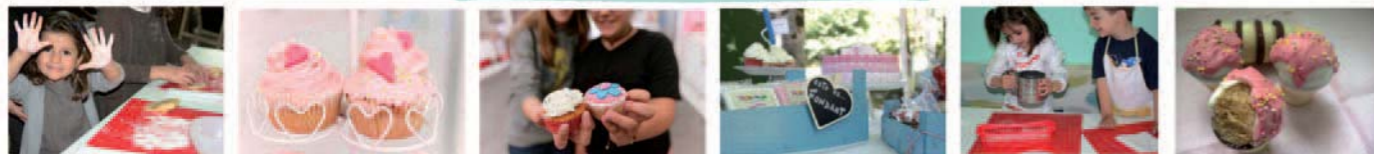




Cake's Addiction

repostería creativa y manualidades

Talleres para niños y adultos



Si te gustan las cosas bonitas, ven a vernos

Precios
únicos

c/Quiterio López 3, El Escorial
912796595 - Móvil: 670798552

www.cakesaddiction.es

PANADERÍA **BOLLERÍA** **SALADOS** **ESPECIALIDADES DE TEMPORADA**

el Telégrafo
PANADERÍA PASTELERÍA

Gran Variedad de Productos

COLLADO MEDIANO
c/ Audiencia, nº 8 · Telfs.: 678 55 04 24 / 635 87 34 47

LA COLECCIÓN MÁS DIVERSA DE PRENDAS DE VISÓN, ZORRO, GATO LIPI, ASTRAKÁN, ZORRINO...

PRESENCIA EN TODOS LOS CERTÁMENES Y FERIAS INTERNACIONALES DEL SECTOR

DISEÑOS A MEDIDA

ATENCIÓN PERSONALIZADA. PERSONAL ALTAMENTE CUALIFICADO

TALLER PROPIO PARA ARREGLOS Y TRANSFORMACIONES DE TODO TIPO DE PIELS

CÁMARA DE CONSERVACIÓN

LD
Peletería José Luis
DESDE 1984

AVENIDA DE LA CONSTITUCIÓN, 31 – EL ESCORIAL. – TLF: 91 890 73 14 – 687 936 212 – www.joseluislopezpeletero.com



» artículo

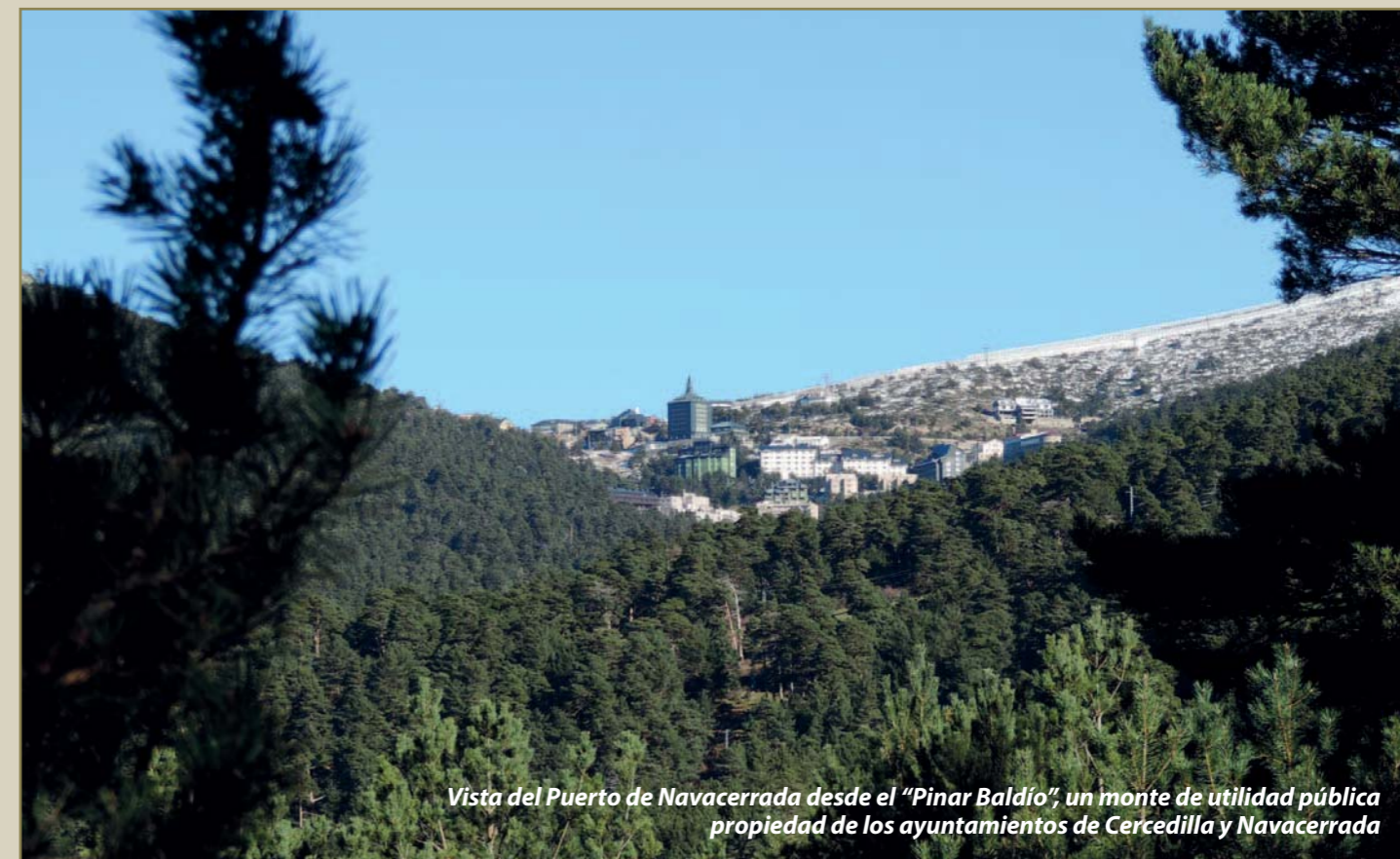
GUÍA ARQUEOLÓGICA DE LA SIERRA DE GUADARRAMA

DE LA CASITA DE GINER A LA MINA DE LAS CORTES

Este mes proponemos al lector un recorrido histórico por uno de los lugares más emblemáticos del Guadarrama: El Ventorrillo

Periodo histórico: siglos XIX y XX

Localización: Cercedilla y Navacerrada



Vista del Puerto de Navacerrada desde el "Pinar Baldío", un monte de utilidad pública propiedad de los ayuntamientos de Cercedilla y Navacerrada

Muchas son las personas que a bordo de coches y autobuses pasan de largo diariamente, y no digamos los fines de semana y días festivos, por uno de los enclaves

históricos más importantes de la Sierra de Guadarrama. Nos referimos a El Ventorrillo, a mitad de camino de la cima del puerto de Navacerrada desde la cara madrileña de este paso de montaña tan afamado en nuestra comarca. Actualmente El Ventorrillo es reconocido

como el lugar donde se emplaza el Centro de Vialidad Invernal; allí tienen su base de operaciones las máquinas quitanieves que hacen posible la circulación por la carretera del puerto, la M-601, cuando el invierno se hace dueño y señor de la Sierra de Guadarrama. También



El Ventorrillo fue uno de los lugares, en el que se comenzó a practicar el esquí en nuestra Sierra de Guadarrama allá por las primeras décadas del siglo XX. (Imágenes cedidas por el Museo de Esquí de Cercedilla)

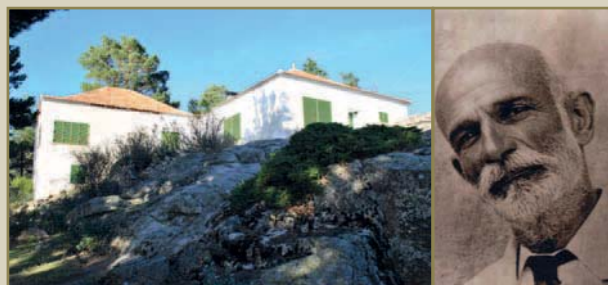
encontramos en El Ventorrillo la Estación Biológica homónima dependiente del Museo Nacional de Ciencias Naturales (CSIC), del que ya hace muchos años un servidor puso en valor para los serranos en estas mismas páginas de *Apuntes de la Sierra*.

Pero El Ventorrillo tiene mucho más de lo que parece a simple vista y que merece, como no podía ser de otra manera, su propio reportaje. En la curva que describe la M-601 cuando sortea este insigne lugar, parten varios caminos que nos llevarán a lugares cargados de historia. No en vano El Ventorrillo fue uno, por no decir el primero, en el que se comenzó a practicar el esquí en nuestra Sierra de Guadarrama. Hasta Cercedilla llegaban en tren, allá por las primeras décadas del siglo XX, los primeros aficionados al deporte invernal por antonomasia. Desde aquel pueblo serrano, ayudados por mulas los más pudientes, ascendían hasta El Ventorrillo para deslizarse con las primeras tablas de esquí que se

veían no sólo en la comarca sino en España. Por aquellos años una casa de camineros era la única construcción que se podía ver en el lugar, algo que con el tiempo fue cambiando, como veremos en las líneas que siguen.

UNA PEQUEÑA INTRODUCCIÓN

Hecho este pequeño pero imprescindible prólogo, adelantamos al lector que en el artículo de este primer mes de 2015, vamos a bucear en busca de los orígenes materiales, por llamarlo de alguna manera, del guadarramismo; aquella corriente cultural, naturalista y deportiva, que redescubrió nuestra Sierra de Guadarrama a los ojos de madrileños y españoles (incluso a los propios serranos). Así, vamos a recordar páginas ya muy lejanas escritas por los primeros guadarramistas que dejaron su huella en las montañas, como es el caso de la Casita de El Ventorrillo, de la que fue artífice el ilustre Francisco Giner de los Ríos. De igual modo nos detendremos ante una serie de pequeños chalets de alta montaña levantados para el recreo y disfrute de nuestra Sierra. Además, en nuestro caminar, nos toparemos con el Pino de la Cadena, una de las joyas botánicas de la Sierra, al que seguirán



La Casita de El Ventorrillo, de la que fue artífice el ilustre Francisco Giner de los Ríos

los vestigios de un olvidado campamento utilizado por la Falange y una abandonada mina de wolframio.

LA CASITA DE EL VENTORRILLO

A Giner de los Ríos, uno de los impulsores de la revolucionaria Institución Libre de Enseñanza, se le ocurrió la feliz idea de llevar a los estudiantes a la Sierra de Guadarrama para que de esta forma salieran de la nociva ciudad y tuvieran el necesario contacto con la Naturaleza. Fue a raíz de estas salidas montaÑeras que se vio como necesario la construcción de un albergue de montaña. Así nació la Casita de El Ventorrillo en 1912. Hasta ella se llega desde el Centro de Vialidad, dejando atrás su gran almacén de sal, tras el que cual nos toparemos con una cercado y después con un camino que más tarde se divide en dos, debiendo tomar no el que baja valle abajo, sino el que camina hacia nuestra derecha y que mantiene la cota de altura. Este pequeño sendero nos lleva directamente hasta la Casita, cuyas paredes han visto y escuchado a figuras tan destacadas del guadarramismo como Quirós o los hermanos Machado.

Por desgracia el paso del tiempo ha hecho estragos en su estructura. Bueno, más bien el abandono con el que viene castigando a este lugar la dueña del edificio, la Fundación Gi-



Otro de los chalets de montaña que podemos encontrar junto al del Club Alpino Español



Templete y la placa que recuerda la figura de Manuel González de Amezúa

ner de los Ríos. Algunas zonas del techo de la Casita de El Ventorrillo se han venido abajo, amenazando al resto de la construcción. Si Giner levantara la cabeza y viera en el estado en el que se encuentra seguro que en poco tiempo cambiaba el negro destino que hoy parece aguardar al albergue. Parece totalmente fuera de lugar, que un espacio tan histórico con es la Casita, se halle sumida en el estado en el que se encuentra, incluso da la sensación de que está totalmente descontextualizado con respecto al bellísimo entorno que rodea al edificio. Pero así es, desde la carretera, destaca la blancura de las paredes de la Casita entre los oscuros pinos que la rodean. Desde la lejanía, parece otro el estado en el que se encuentra el albergue.

LOS CHALETS ALPINOS DEL VENTORRILLO

Desandamos nuestros pasos después de disfrutar de las vistas que se abren desde el punto geodésico que encontramos a pocos pasos de la Casita. Retornamos a El Ventorrillo con una sensación ciertamente agrídulce; hemos pisado uno de los epicentros del guadarramismo, pero también hemos comprobado cómo se está viniendo abajo sin que se haga nada. Así, dirigimos nuestros pasos ahora hacia nuestro punto de partida, esta vez para pararnos junto al pétreo templete y la placa que recuerda la figura de Manuel González de Amezúa, que encontramos justo en el interior de la cerrada curva que describe la M-601 cuando atraviesa este paraje. La placa nos trae a la



La primera construcción histórica con la que nos topamos es el chalet de la Agrupación C del Club Alpino Español, que en su época fue más conocido como 'la casa de Madinaveita. Su estado es de abandono total, aunque aún aguanta en razonable buen estado

memoria a este personaje que importó a España la pasión por el deporte del esquí en 1907, fundando por aquellas fechas junto con otros entusiastas el Twenty Club, que poco tiempo después pasó a conocerse como el Club Alpino Español. En las cercanías encontramos los vestigios del que fue el Refugio General del Club, del que hoy quedan los arranques de sus muros tras ser destruido el edificio durante la Guerra Civil.

Gracias a los estamentos sociales en los que se movían aquellos jóvenes del Twenty Club, consiguieron que el Gobierno de la época les cediese una serie de terrenos en El Ventorrillo; parcelas en las que fueron poco a poco edificándose una serie de chalets de estilo alpino. Estas construcciones pertenecientes al primer cuarto del siglo XX constituyen nuestra siguiente parada. A ellas llegamos siguiendo la M-601 en dirección a la cima del puerto, yendo por el margen derecho de la carretera. Tras dejar atrás la placa de Amezúa, unos cien metros aproximadamente, veremos a nuestra derecha un camino cerrado por una verja cuyo cerrojo podemos correr sin ningún temor, eso sí, volviéndolo a dejar como estaba una vez pasemos.

La primera construcción histórica con la que nos topamos es el chalet de la Agrupación C del Club Alpino Espa-

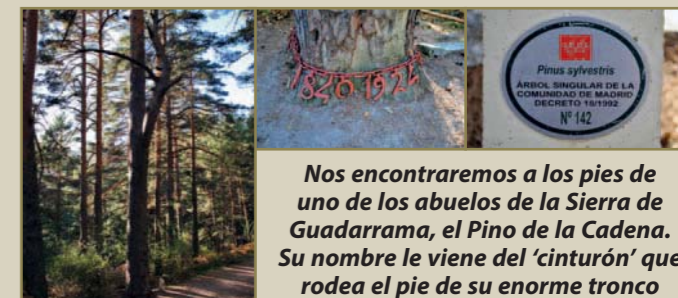


No muy lejos, nos encontramos con el chalet del Twenty Club, que en la actualidad (foto de Julio Vías) mantiene una imagen casi idéntica a la que podemos ver en fotografías de la época en la que fue construido (imagen cedida por el Museo de Esquí de Cercedilla)

ñol, que en su época fue más conocido como 'la casa de Madinaveita', al haberse levantado para su hijos por el reputado médico Juan Madinaveitia y Ortiz de Zárate, muy vinculado a la Institución Libre de Enseñanza. Su estado es de abandono total, aunque aún aguanta en razonable buen estado. No muy lejos, tomando altura, nos encontramos con el chalet del Twenty Club, que en la actualidad mantiene una imagen casi idéntica a la que podemos ver en fotografías de la época en la que fue construido. Junto a él tenemos otra bella construcción; otro refugio levantado hace un siglo que mantiene un aspecto tan juvenil que parece que de un momento a otro va a abrirse su puerta apareciendo ante nosotros aquellos pioneros envueltos en las ropas de moda en los primeros años del siglo XX. Un rincón cargado de historia y apenas conocido en el Guadarrama.

EL PINO DE LA CADENA

Volvemos de nuevo a deshacer el camino recorrido para volver a El Ventorrillo. De allí parte una pista forestal bien señalizada que nos adentra de lleno en la espesura del conocido como 'Pinar Baldío', un monte de utilidad pública propie-

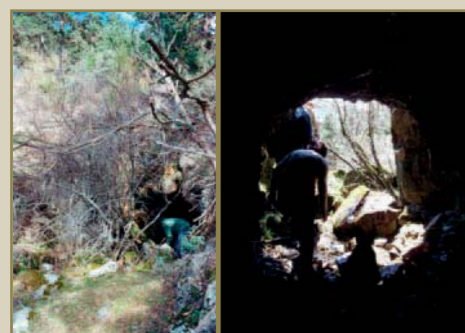


Nos encontraremos a los pies de uno de los abuelos de la Sierra de Guadarrama, el Pino de la Cadena. Su nombre le viene del 'cinturón' que rodea el pie de su enorme tronco

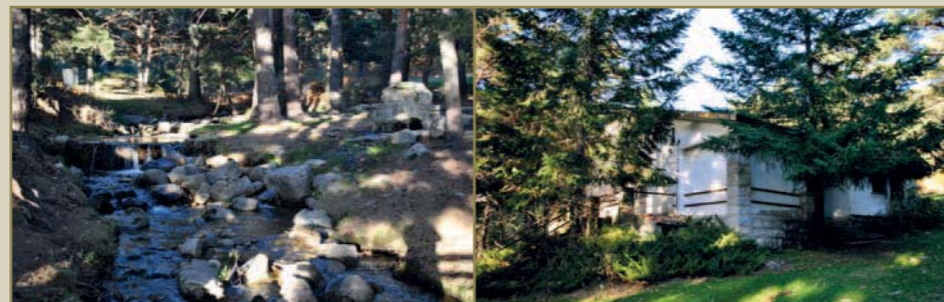
» artículo

dad de los ayuntamientos de Cercedilla y Navacerrada. Tras recorrer unos cientos de metros la pista se divide en dos, debiendo tomar la que se abre a nuestra izquierda y que baja casi en picado hacia lo más profundo del valle de Navalmedio. Al poco, nos encontraremos a los pies de uno de los abuelos de la Sierra de Guadarrama, el Pino de la Cadena.

Su nombre le viene del 'cinturón' que rodea el pie de su enorme tronco. De los eslabones de la cadena, cuelgan unas serie de letras y números que en conjunto dicen "A su querida memoria 1840-1924". Resulta que en 1924, mientras descansaba Nicolás María de Urgoiti, a la sazón director del prestigioso periódico *El Sol*, al pie de este pino, le llegó la noticia de la muerte de su padre. En su recuerdo salvó del hacha del leñador este bello ejemplar y le colocó la cadena roja que hoy podemos ver, y de la que se cuidan muy mucho los agentes forestales de la zona de ir añadiendo nuevos eslabones conforme el pino va ensanchándose. Una pequeña placa colocada a la vera del coloso nos informa de que estamos ante un árbol singular, el número 142, concretamente. Pero a este gigante arbóreo no le hace ninguna falta tanta distinción burocrática, lleva allí desde



Desde esa pequeña meseta artificial encararemos el trecho más difícil de nuestra caminata; una ascensión de unos 50 metros, y finalmente ante la boca de la mina de Las Cortes (Fotografía: Corteshttp://www.mtiblog.com/)



Estamos en lo que un día fue el Campamento 'Alonso de Ercilla' del Frente de Juventudes (Falange), absorbido en los años 60 por la Organización Juvenil Española (OJE)

hace más de 200 años, y los que todavía le restan...

UN CAMPAMENTO DE LA OJE Y LA MINA DE LAS CORTES

Seguimos nuestra ruta; descendiendo por la pista forestal que nos ha llevado ante el Pino de la Cadena, guardián del valle de Navalmedio. La pista cruza más abajo el río Navalmedio y nos conduce hacia la conocida como Pradera de las Cortes. Cuando llegamos a ella, a nuestra izquierda vemos una extraña construcción que al poco se revela como una suerte de ermita, bajando por el camino que la rodea llegamos de nuevo a la vera del río que más arriba hemos sorteado, ahora por suerte tenemos una pasarela que nos lleva al otro lado. Allí, vemos una gran fuente, unos caños y un imponente caserón cuyas puertas y ventanas se encuentran tapiadas. Estamos en lo que un día fue el Campamento 'Alonso de Ercilla' del Frente de Juventudes (Falange), absorbido en los años 60 por la Organización Juvenil Española (OJE). En aquel apartado rincón los jóvenes de la época plantaban las tiendas de campaña y participaban en ejercicios al aire libre en un ambiente educativo diametralmente opuesto al que se respiró en la no muy lejana Casita de Giner de los Ríos.

Volviendo de nuevo a la pista forestal, seguimos bajando hasta encontrarnos con una terraza a nuestra derecha de grandes proporciones, una explanada conocida como pradera de la Vaqueriza y que sirvió en su día como sede de otro campamento,

el de 'los Maestros'. Desde esa pequeña meseta artificial encararemos el trecho más difícil de nuestra caminata; una ascensión de unos 50 metros, que nos dejará en una zona de escombreras y finalmente ante la boca de la mina de Las Cortes. Se trata de una pequeña explotación situada en el paraje conocido como Collado Albo. También llamada mina de Siete Picos, de su interior se extrajo en un primer momento pirita arsenical, aunque en los mapas topográficos figura como una mina de cobre. La galería principal, de unos 40 metros de largo y de la que parten varios cortos ramales, está datada entre los años 1856 a 1859. Al parecer, tras la Guerra Civil se intentó sacar del yacimiento el preciado wolframio; pero poco más podemos apuntar de esta curiosidad minera del Guadarrama que nos recuerda a esa otra mina de la que hablamos justamente aquí, la localizada en Cabeza Lijar.

Llegamos de esta forma al final de este nuevo viaje por los entresijos históricos de nuestra Sierra de Guadarrama, revelando al lector un buen puñado de emplazamientos donde aún se conserva una parte del pasado de estas montañas. ■

Texto:

Jonathan Gil Muñoz
Director de elguadarramista.com

Documentación gráfica:

Jonathan Gil Muñoz
Museo del Esquí de Cercedilla
Julio Vías. Marisa Ortega
Creative Commons

Wuilex

MANTENIMIENTO DEL AUTOMOVIL
AL MEJOR PRECIO



CARGA DE AIRE ACONDICIONADO: 29,90 €

MECANICA GENERAL

PRECIOS SIN COMPETENCIA

	desde
PASTILLAS DE FRENO	14,90 €
ROTULA DE DIRECCION	14,90 €
FUELLE DE TRASMISION	18,90 €
PULIDO DE FAROS	24,90 €
CORREA DE DISTRIBUCION	99,90 €
KIT DE EMBRAGUE	108,90 €



* Precio de mano de obra. No incluye piezas

	DESDE	Firestone	PIRELLI	MICHELIN
155/70 R13	42,30 €	48,50 €	55,90 €	61,90 €
165/70 R13	41,60 €	51,90 €	61,90 €	65,50 €
175/70 R13	49,20 €	53,60 €	60,50 €	68,90 €
165/70 R14	47,20 €	56,35 €	65,10 €	67,90 €
185/60 R14	48,40 €	57,50 €	63,30 €	69,90 €
185/65 R15	55,70 €	64,90 €	68,50 €	71,90 €
195/60 R15	55,50 €	74,50 €	79,90 €	86,90 €
195/65 R15	57,50 €	62,50 €	68,40 €	69,50 €
205/55 R16	55,50 €	76,80 €	80,90 €	91,50 €
225/45 R17	64,90 €	97,50 €	109,50 €	121,90 €

MONTAJE - EQUILIBRADO - VALVULA - ECOTASA - I.V.A.

INCLUIDO

PARALELO 30 €

CAMBIO DE ACEITE

9,95€



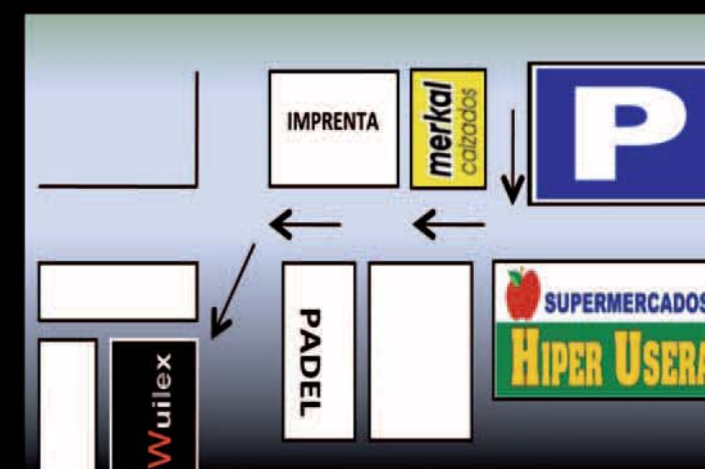
10w40 5L 24,90 €
5w40 5L 29,90 €
5w30 5L 39,90 €



10w40 5L 19,90 €
5w40 5L 26,90 €
5w30 5L 26,90 €



10w40 4L 24,90 €
5w40 4L 29,90 €
5w30 4L 39,90 €
EDGE FST



PIDA PRESUPUESTO

Telf. 91 851 11 75

C/ ONIX,6 - Pol. Ind. P29 C.Villalba